

Silvan (Diyarbakır)' da Az Bilinen Bir Doğal- Kültürel Miras: Hassuni Mağaraları ve Antik kenti

Sabri KARADOĞAN

Dicle Üniversitesi, Ziya Gökalp Eğitim Fakültesi
Ortaöğretim Sosyal Alanlar Eğitimi Bölümü
Coğrafya Eğitimi Anabilim Dalı
E-posta: skaradogan @dicle.edu.tr

Ahmet YILDIRIM

Dicle Üniversitesi, Ziya Gökalp Eğitim Fakültesi
Ortaöğretim Sosyal Alanlar Eğitimi Bölümü
Coğrafya Eğitimi Anabilim Dalı
E-posta: skaradogan @dicle.edu.tr

ÖZ:

Hasuni vadisi ve mağaraları Güneydoğu Torosların güneyinde ve Diyarbakır'ın Silvan ilçesinin 5 km kuzeydoğusunda bulunmaktadır.

Vadide geçmişte yoğun bir nüfus barındırmış önemli bir yerleşme kalıntısı bulunmaktadır. Kluz (cluse) tipi korunaklı bu vadide meskenler kayalara oyularak oluşturulmuştur. İşlenmeye elverişli kalker kayalardan oyulmuş yaklaşık 300 mağara mesken ve eklentileri bulunmakta, bunlar birbirlerine geçitlerle bağlanmaktadır.

Bu yapay mağaralar kompleksinde, birbirlerine kanallarla bağlı su sarnıçları, hamamlar, kaya merdivenleri ve yolları, kaya kilisesi ve kilisenin yanındaki mini amfi tiyatro görülmeye değerdir.

Jeomorfolojik özellikleri, yakın çevresiyle birlikte kültürel özellikleri ile ele alındığında Hassuni mağaraları henüz tanınmamış önemli turizm değerlerimizdendir.

Anahtar Sözcükler: Doğal ve Kültürel Miras, Turizm, Hassuni Mağaraları, Diyarbakır, Silvan

GİRİŞ

Yer kabuğunun jeolojik kanıtları olan yer şekilleri turizmin çekici unsurlarının başında gelmektedir. Aynı şekilde kültürel miras ta turizm açısından önemlidir. Kapadokya ve Hierapolis gibi Doğal ve kültürel mirasın iç içe geçtiği alanlar ayrıca turizm açısından önem kazanmaktadır (Doğaner, 2001).

Bulunduğu coğrafi konum ve jeolojik geçmişi nedeniyle ülkemiz yer şekilleri açısından çok büyük bir çeşitliliğe sahiptir. Fluvial topoğrafyadan buzul morfolojisine, volkan morfolojisinden kumul morfolojisine kadar bir çok farklı morfojenetik kökene sahip yer şeklini kısa mesafeler içinde gözlemlemek mümkündür. Bu durum ülkemize doğal çekicilik açısından çok büyük bir avantaj sağlamaktadır.

Turizmin kaynağını oluşturan doğal varlıkların yanı sıra geçmişten günümüze kadar toplumların meydana getirdiği çeşitli uygarlık ve sanat değerlerinin yeryüzünde oluşumunu ve dağılımını sağlayan etkenler turizm ve kültür olgusunu birleştirmektedir. Dolayısıyla Turizm alanında kültür turizmi adı altında yeni bir kavram ve alternatif bir turizm eğilimi ortaya çıkmıştır

Günümüzde insanlar eski medeniyetlerin ya da kültürlerin izlerini görmenin yanı sıra kendi kültürleri dışındaki yerel kültürlerle de ilgi duymaya başlamışlardır. Doğa koşullarına bağlı kalmadan turizmi tüm yıla yaymak, turizme bir dinamizm kazandırmak, ülke kültürünü yerli ve yabancılara tanıtmak, korumak, geçmişe ve geleceğe sahip çıkmak için kültürel turizmin geliştirilmesi önemli bir avantaj sağlamaktadır (Emekli, 2006).

Hassuni mağaraları ülkemizde kültürel ve doğal çekici unsurların bir araya geldiği ender yerlerden biridir. Köklü bir tarih barındıran ve büyüleyici topoğrafik yapısı, kendi özgü mekansal özellikleri ve büyüleyici atmosferiyle Hassuni mağaraları çevresi araştırılmamış ve tanıtılmamıştır.

Bu çalışmada bir kaya oyuğu yerleşme kompleksi olan Hassuni mağaraları ve çevresinin jeomorfolojik özellikleri ve topoğrafyası ile tarihsel ve kültürel önemine turizm potansiyeli açısından değinilmiştir.

HASSUNİ MAĞARALARININ TOPOĞRAFİK VE KONUMU JEOMORFOLOJİK YAPISI

Hassuni vadisi ve mağaraları Güneydoğu Torosların güney kanadında ve Silvan ilçe merkezinin 5 km kuzeydoğusunda bulunmaktadır (şekil 1, 2). Güneydoğu Torosların buradaki uzantılarına Albat Dağları adı verilmektedir.

Hassuni vadisinin hemen gerisinde yükselen Albat Dağı havzanın kuzeydoğusunda KB-GD doğrultulu Güneydoğu Toroslar silsilesinin en dış kenar kıvrımlarını oluşturur. Bu dağın eteklerinden itibaren güneye doğru yükseklikleri gittikçe azalan platolar alanı başlar. Bu platolar yaşlı temeli örten daha genç tabakaları ve Neojen yaşlı dolguları kesen En Alt Pleyistosen aşınım ve dolgu yüzeyidir. Dicle nehri ve Batman çayı ile kolları söz konusu platoyu yarararak derinliği yer yer 50 metreye varan vadiler açmışlardır (Sözer, 1984). Dicle Nehri'nin nin kollarına ait bazı vadiler ilerleyen aşınım dalgasıyla dağlık kütesini yarmış, bazıları ise henüz bu yarma vadi gelişimini tamamlamamış *kluz* vadi özelliğindedir. Hassuni antik yerleşmesinin kurulduğu vadi de bunlardan biridir (Foto:1).

Vadinin litolojik özellikleri incelendiğinde ağırlıklı kumlu kalker tabakalarından oluştuğu görülür. Bir Klüz özelliği taşıyan Hassuni vadisi, Albat dağının güney yamaçlarından doğan güçlü karstik kaynakların dirençsiz kalker tabakalarını aşındırmasıyla oluşmuştur (Foto 2). Oluştugu dönemin iklimik şartlarına bağlı olarak çok güçlü olarak akmış olan bu karstik kaynaklar, günümüzde yağışlı kış ve ilkbahar döneminde akışa geçmekte uzun süren yaz döneminde kurumaktadır. Önemli bir yerleşmeye sahne olmuş olan Hassuni vadisinin yüksek debiye sahip karstik kaynaklarla oluştuğu zaman dilimi büyük olasılıkla Plüviyal döneme denk gelmektedir (Yıldırım ve Karadoğan, 2008).

Litolojik olarak mağaraların açıldığı kalker formasyon saf değildir. Kumlu-killi Miyosen kalkerleri işlenmeye oldukça elverişlidir. Bu özelliğinden dolayı ayrıca karstlaşma süreci ve buna bağlı olarak oluşmuş bir mağara sisteminden söz etmek oldukça zordur. Çatallanmış iki koldan meydana gelen Hassuni vadisinde doğudaki yamaçlarda yaklaşık 200 m yüksekliğinde dik kornişler mevcuttur (Foto:2,3). Bu korniş yamaçlarında oyulmuş meskenler ve bağlı birimler bulunmaktadır. Meskenler ve diğer yerleşme üniteleri oldukça fonksiyonel dizayn edilmiş olup sosyal yaşama ilişkin önemli ipuçları vermektedir (Foto:3,4,5).

Vadideki yüksek eğim, kenarlardaki kayalık kornişler, bindirme fayı ve dalımlı tabakalara bir de işlenmiş ve meskun edilmiş kayalık sarp bir topoğrafya eklenince vadi oldukça büyüleyici bir ortam sunmaktadır.

YERLEŞME KARAKTERİ VE KÜLTÜR TARİHİ AÇISINDAN HASSUNİ MAĞARALARI

Yerleşme, birbirlerine koridorlarla bağlı 300 civarında mağaradan oluşmaktadır. Yerleşmenin sınırları ve kapladığı alan, geçmişte bu şehirde yaşayan insan sayısı hakkında fikir vermesi itibarı ile oldukça önemlidir. Bütün tarihi, arkeolojik ve coğrafi özellikleri incelenip ortaya konması durumunda, Yukarı Mezopotamya uygarlık tarihine yeniden yön verebilecek öneme sahiptir.

Diyarbakır Müze Müdürlüğü tarafından bir dönem kurtarma kazısı yapılan ve M.Ö.100. yıllardan M.S. 13. yüzyıla kadar tarihlenen buluntulara rastlanmıştır.

Yerleşmenin Asurlular tarafından kurulma ihtimali yüksektir. Çünkü, bu alanı da içine alacak şekilde bölgenin çok büyük bir bölümünde M.Ö. 1260-653 yılları arasında Asurlar hüküm sürmüştür. Asurlulardan sonra bu coğrafyada sırası ile Urartular, İskitler, Med İmparatorluğu, Persler, Büyük İskender, Partlar, Büyük Tigran İmparatorluğu uygarlıkları etkili olmuştur.

Hassuni vadisi, Albat Dağlarının güney yamaçlarında açılmış, oldukça dik ve sarp kalker tabakalarının bulunduğu, savunmaya elverişli tarihi bir vadi-savunma yerleşmesidir. İşlenmeye müsait kalker bantları içerisinde çok zor şartlar altında uzun ve geniş yollar yapılmıştır.

Bu antik yerleşmenin su kaynakları sistemi de ilgi çekici ve hayranlık uyandırıcıdır. 5-6 m çapında, 15 m derinliğinde toplam 12 adet sarnıçın tamamı su kanalları ile birbirine bağlı olup, bir şamandıra sistemi ile birbiri ile ilişkilendirilmiştir.

Sarayın doğusunda muhtemelen tarım amaçlı kullanılmış bir hafif eğimli yüzey bulunmaktadır.

Vadide tarihsel süreç içerisinde çok yoğun ve kompleks bir sosyal yaşamın sürmüş olduğu kolayca gözlemlenebilmektedir (Foto:3,4). Yerleşmenin Bugünkü Silvan kentiyle organik bağları olduğu tartışma götürmez. Güvenlik ve asayiş problemlerinin yaşandığı dönemlerde insanlar sürekli buraya sığınmış ve canlı bir yaşam sürmüş olmalıdır. Ancak bugün vadide çok yoğun bir beşeri tahribat söz konusudur (Define arayıcıları, piknik amaçlı kullanım vs).

TURİZM POTANSİYELİ AÇISINDAN HASSUNİ MAĞARALARI VE ÇEVRESİ

Hassuni mağaraları, doğal ve kültürel özelliklerinin bileşimi açısından Kapadokya gibi, Hasankeyf gibi önemli turizm potansiyeli taşıyan doğal ve tarihsel değerlerimizdendir.

Ancak Turizm potansiyeli ve turizm tanıtımı ve planlaması açısından Hassuni mağaraları ve antik kenti yakın çevresinden ayrı düşünülemez. Hassuni antik kenti vadisinin 5 km batısında tarihi Silvan yerleşmesi, 7 km doğusunda ise görkemli Malabadi Köprüsü bulunmaktadır.

Diyarbakır ile birlikte Silvan, havzanın en köklü geçmişine sahip yerleşmelerindendir. Tarih boyunca Silvan sürekli cazibe merkezi olmuş ve bir çok uygarlığa merkezilik fonksiyonu üstlenmiştir. Bu fonksiyonuyla tarihi Diyarbakır kentiyle adeta yarışmıştır.

Silvan, Tigranokerta ismiyle Helenistik çağın en önemli ve en büyük kentlerinin başında gelmekteydi. M.Ö.77 yılında ise 300 bin nüfusuyla bir imparatorluk başkenti olan Silvan'da

12 Yunan kentinin halkı yařamaktaydı. Bizans imparatoru I. Justinianus 532 yılında bu kale-şehire kendi adını vererek Justinianopolis'i Perslere karşı en önemli garnizonu olarak kullanmıştır. İslamiyet döneminde Silvan ortaçağın en parlak ve en gelişmiş kentlerinden biridir. Meyyafarkin adıyla 101 yıl Mervani Devletinin başkenti, Mardin Artukluları Devletinin iki başkentinden biri ve Eyyubiler'in bir dönem ana merkezi olmuştur.

Bu nedenle bu coğrafi çevrede önemli tarihi ve kültürel yapılar mevcuttur. Başlıcalarını şöyle sıralayabiliriz: Malabadi Köprüsü, Kemuk Köprüsü, Temtemburg Mağarası, Pezan Mağarası (Kral Koltuğu), Hamido Mağarası, Keftar Mağarası, (Küla Keftar), Boşat Kalesi, Başka Kalesi, Helda Kalesi, Şemrak Kalesi, Silvan Kalesi, Selahattin Eyyubi Camii, Karabehlülbey Camii, Kildani Kilisesi (Belediye Cami), Eyyubiler Camii minaresi (kot minare) (Karadoğan ve Yıldırım, 2008).

SONUÇ

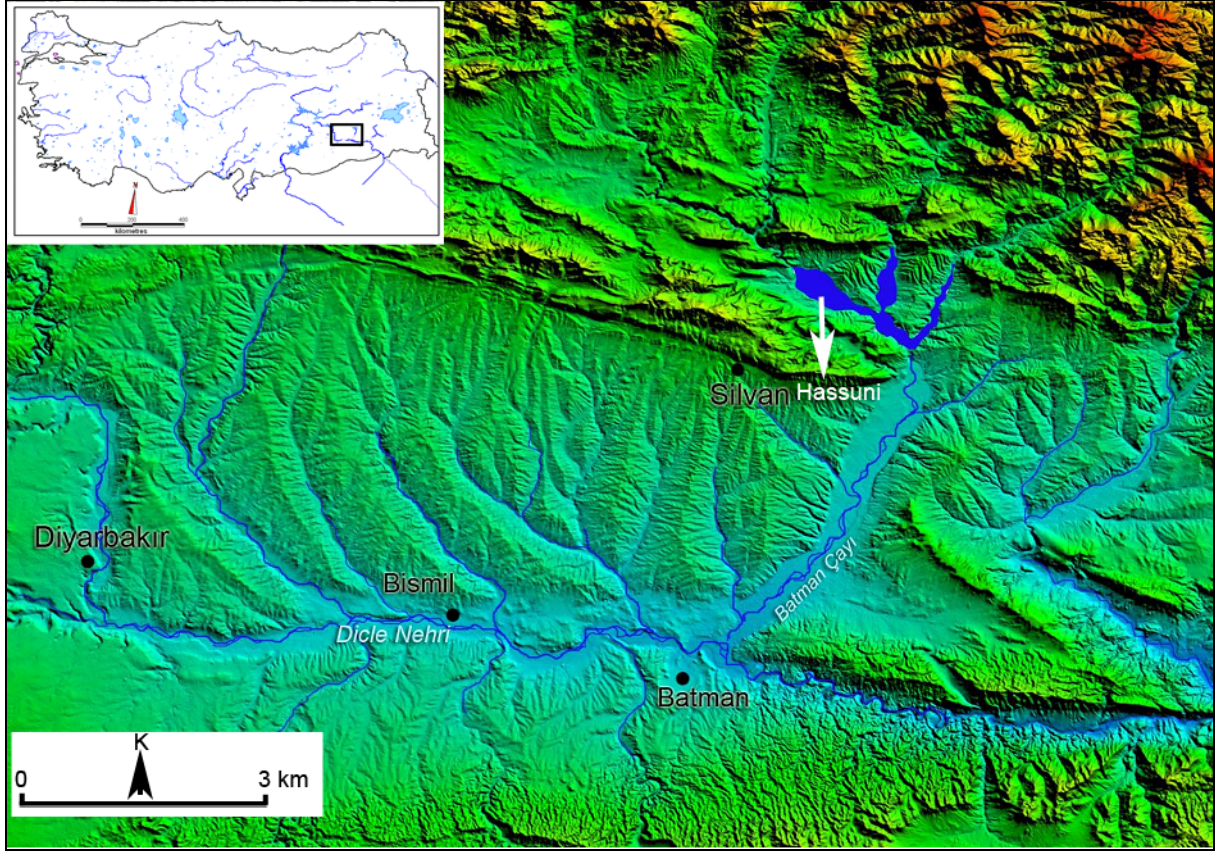
Çevresiyle birlikte Hassuni mağaraları hem doğal yapısı, hem de yerleşme karakteri ve kültür tarihi açısından yüksek bir Turizm potansiyeline sahiptir. Bu değerlerinin henüz yeterince tanınmıyor olması ve bölge ekonomisine hiçbir katkısı olmaması üzücüdür. Hassuni ve çevresi ülkemizin önemli doğa ve kültür miraslarındandır. Tanıtımından önce çeşitli disiplinlerce detaylı araştırılması ve mekansal planlamasının yapılması gerekmektedir.

Bu yöreyi diğerlerinden farklı yapan ayrıcalıkların doğru olarak tanımlanmasının ve hangilerinden, ne şekilde yararlanılarak turizm amaçlı kullanabileceği saptanarak koruma amaçlı turizm planlarının yapılması zorunludur.

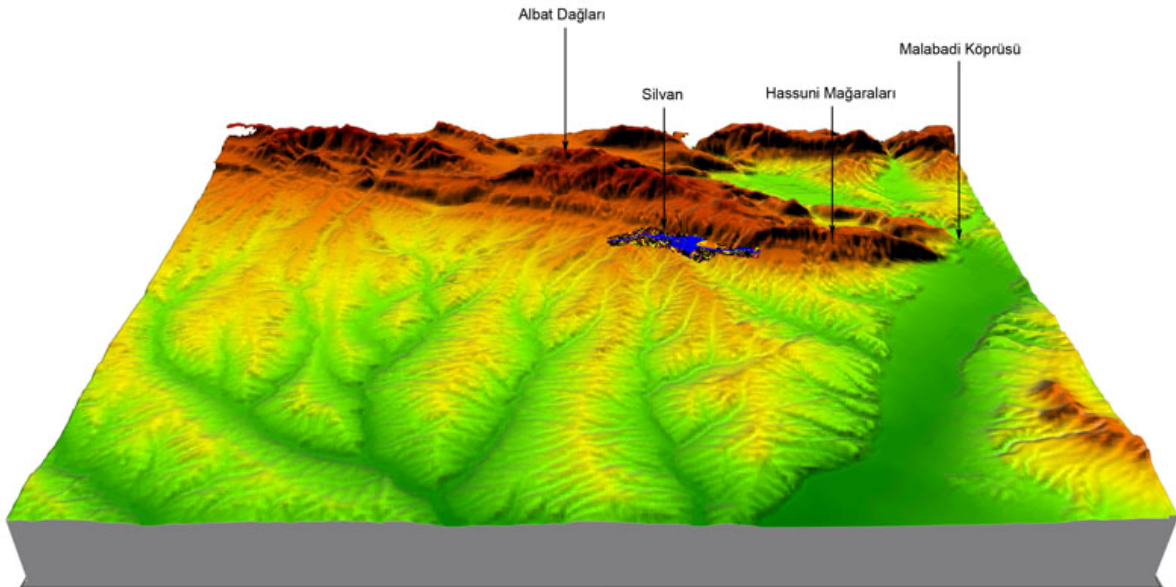
Bölgesel ve yerel ölçekte coğrafi özellikleri ve bileşenlerinin tümüyle göz önüne alındığı bir tanıtım ve koruma içerikli bir turizm planlamasının yapılarak, bu turizm değerimizin unutulup gitmesinin hatta tahrip edilmesinin önüne geçilmelidir.

KAYNAKÇA

- Dođaner, S., 2001. Türkiye Turizm Cođrafyası, Çantay Kitabevi, İstanbul.
- Emekli, G., 2006, Cođrafya, Kùltür Ve Turizm: Kùltürel Turizm, Ege Cođrafya Dergisi, 15,:51-59, İzmir
- Karadođan, S., Yıldırım, A., 2008. Silvan ve Yakın Çevresine Ait Dođal, Tarihsel ve Kùltürel Varlıkların Korunması ve Tanıtılmasında Cođrafi Bilgi Sistemlerinin Kullanımı ve İnternet Uygulaması, Uluslar arası Silvan Sempozyumu 25-27 Nisan 2008, Silvan-Diyarbakır
- Sözer, A.N.,1984. Güneydođu Anadolu'nun Dođal Çevre Şartlarına Cođrafi Bir Bakış'', Ege Cođrafya Dergisi, 2: 8-30, İzmir
- Yıldırım, A., Karadođan, S. 2008. Silvan'ın (Diyarbakır) Kuruluşu ve Gelişmesi Üzerinde Etkili Olan Cođrafi Faktörler, Uluslar arası Silvan Sempozyumu 25-27 Nisan 2008, Silvan-Diyarbakır



Şekil. 1. Hassuni mağaralarının lokasyonu



Şekil. 2. Hassuni mağaralarının konumunu ve yakın çevresini gösteren 3 boyutlu sayısal yükselti modeli



Foto:1. Hassuni vadisinin ařađı kesimlerinden gneye bakıř.



Foto:2. Hassuni vadisinin yarım daire řeklindeki en st kuzey yamaçları ve ktle kopmaları.



Foto:3. Hassuni vadisinin doęu yamaçları ve çok katmanlı meskenler.



Foto:4. Hassuni vadisinde kayalık merdivenlerle birbirine baęlanan yapılar.



Foto:5. Masif bir ktle iine oyulmuř bir mesken ve eklentileri.



Foto:6. Hassuni vadisinin yukarı kesimlerinden havzaya bakıř. Geri planda batman ayı grlyor.